



# Delårsrapport

1 januari – 31 mars 2010

Olle Ehrlén

Vd och koncernchef

Ann-Sofie Danielsson

Chief Financial Officer

*Telefonkonferens 10 maj 2010*



Hamnhuset, Göteborg

# Första kvartalet i korthet

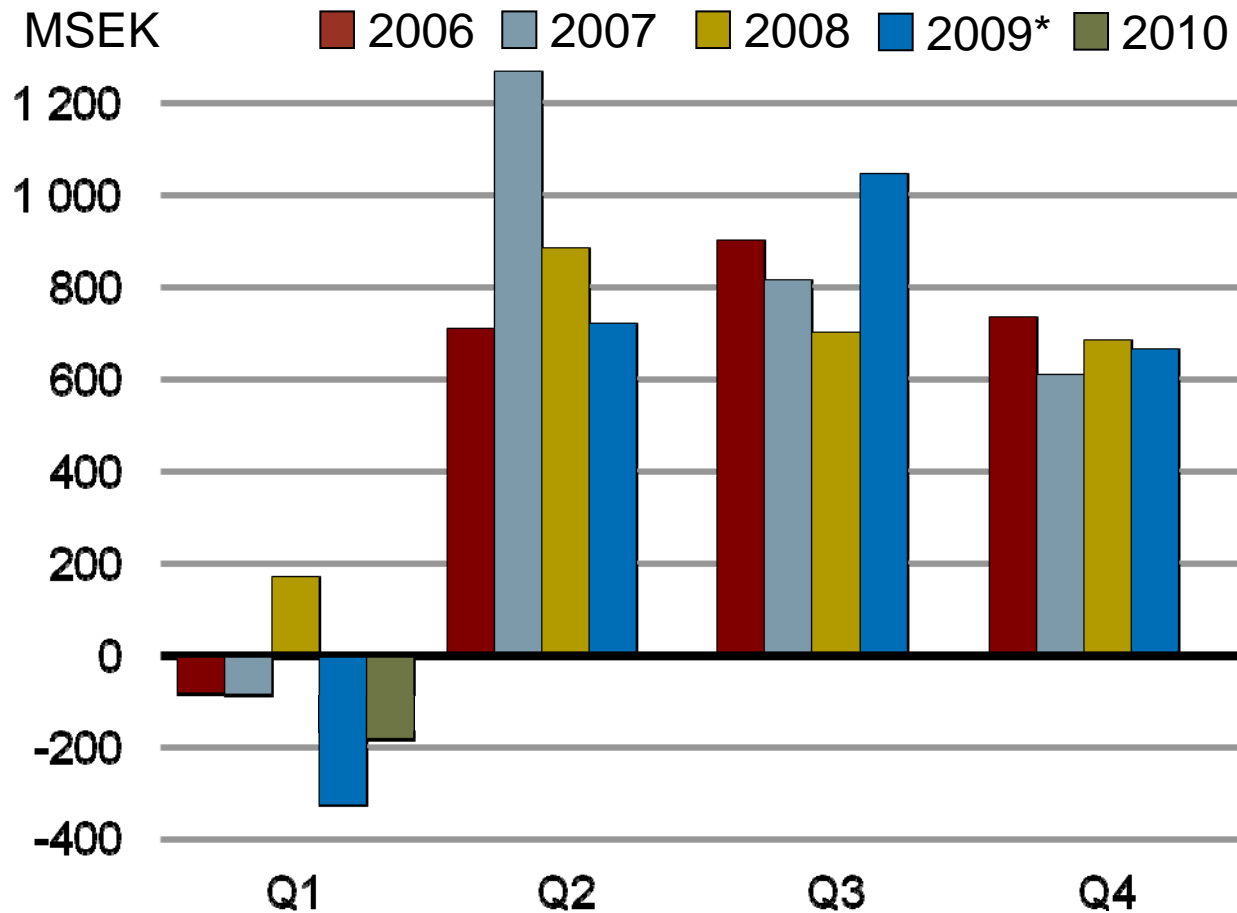
- Stark orderingång  
14 004 (7 909) MSEK
- Lägre nettoomsättning  
9 685 (11 009) MSEK
- Resultat efter finansiella poster  
-182 (-324) MSEK
- Den stränga vintern har medfört  
ökade kostnader  
och lägre omsättning
- Bra kassaflöde och låg  
skuldsättning



Sollemtuna centrum,  
Stockholm

# Resultat per kvartal

Resultat efter finansiella poster



\*Värden för 2009 omräknade enl IFRIC 15



# Vinterkostnader

- Direkta kostnader
- Lägre effektivitet
- Lägre produktion, senarelagda arbeten
  
- Successiv vinstavräkning ger fördröjd effekt

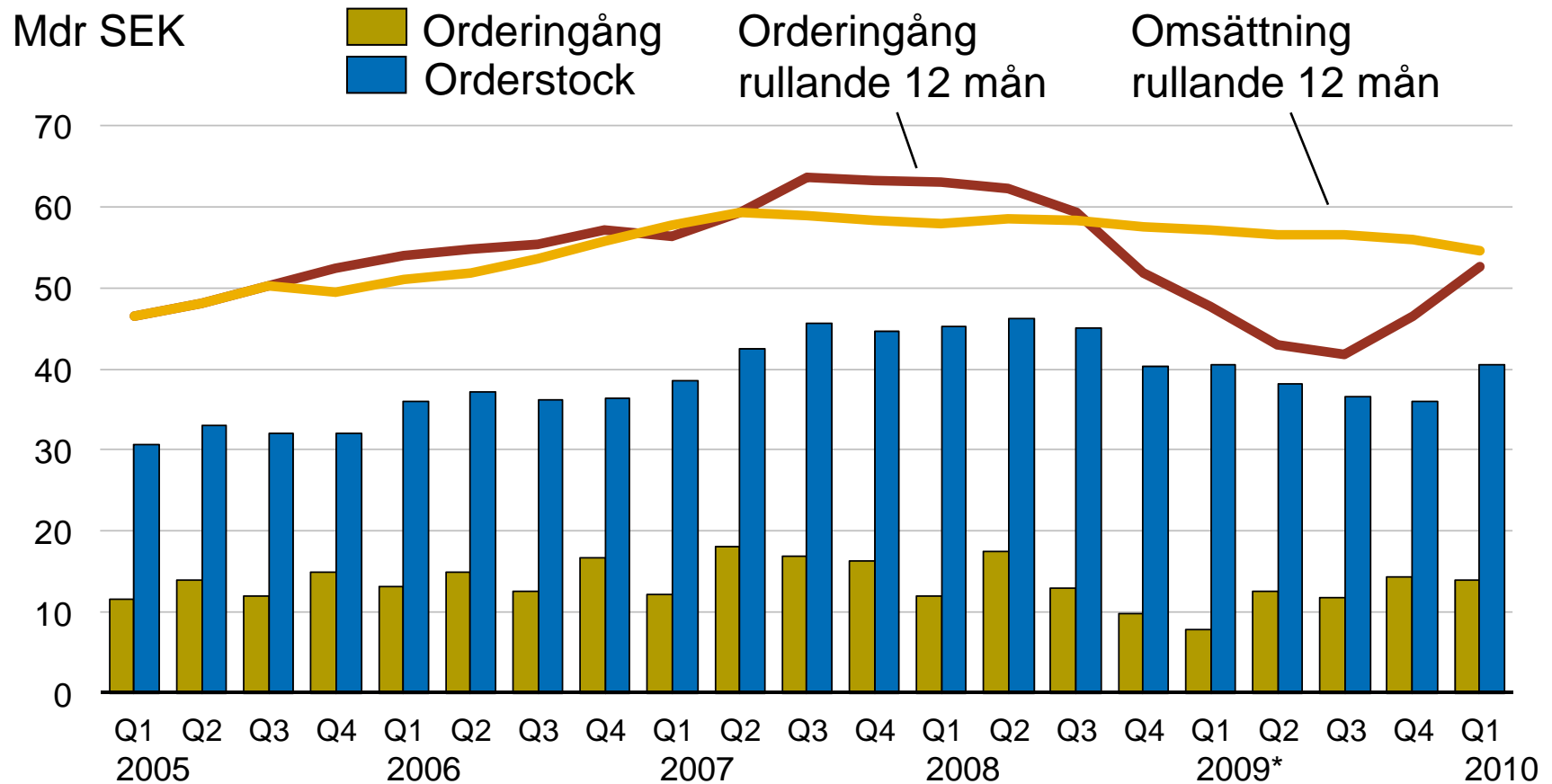


# Marknad 2010

- Ingen eller liten tillväxt av bygginvesteringar
- Anläggningsmarknaden växer
- Efterfrågan på bostäder bedöms som stabil eller svagt stigande
- Utmanande marknadsförutsättningar för kommersiella fastigheter

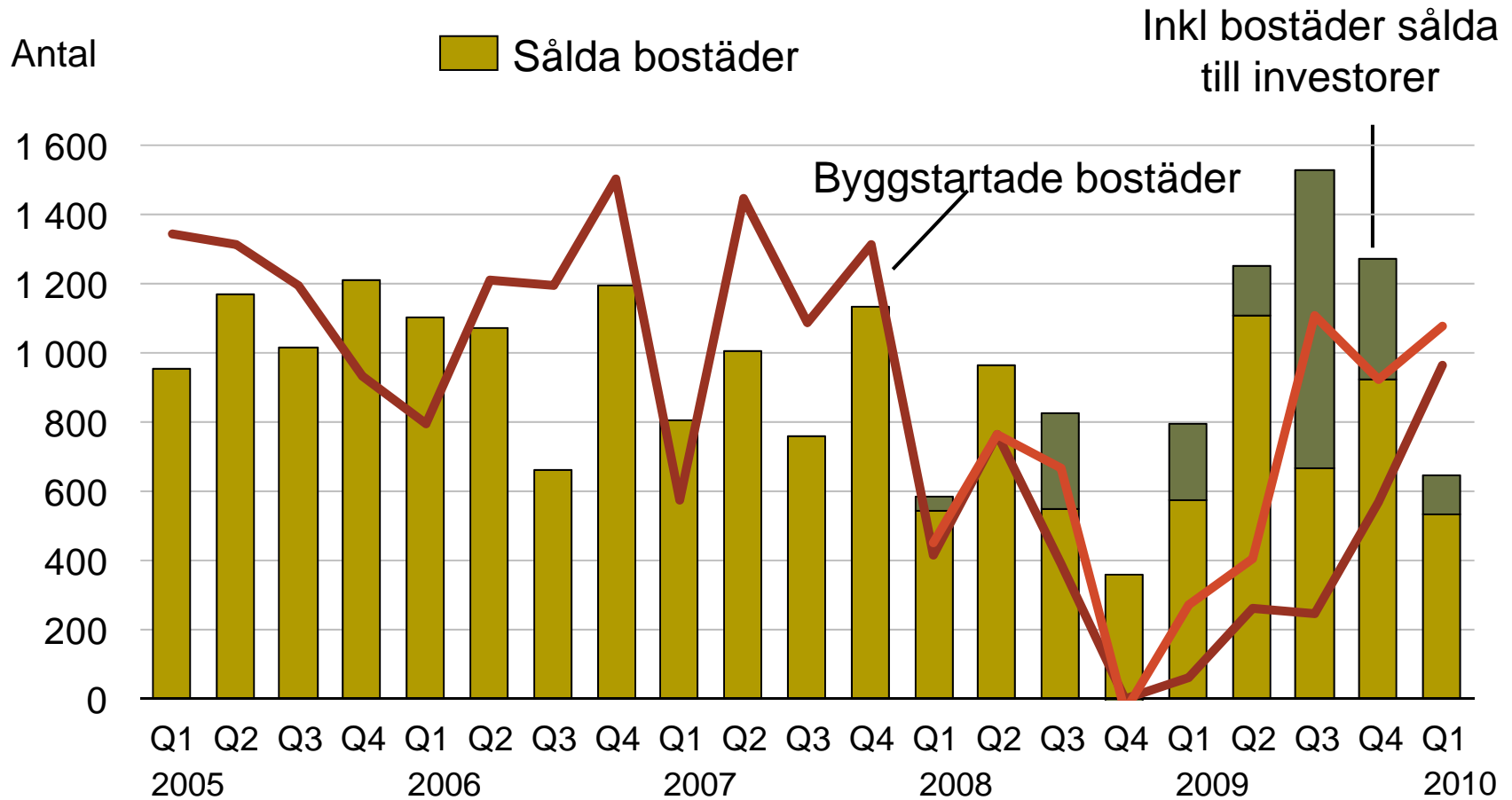


# Orderingång och orderstock



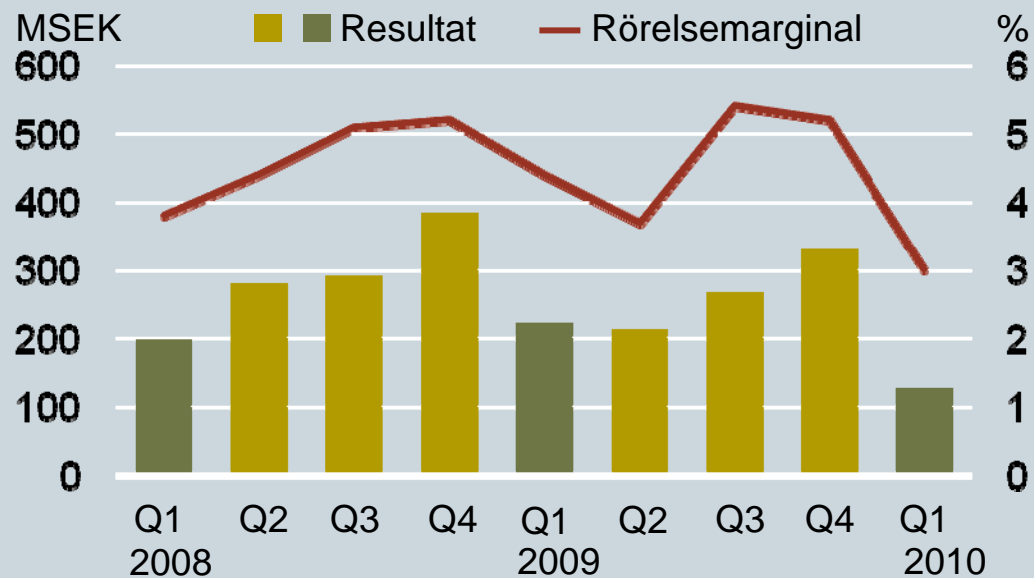
\*Värden för 2009 omräknade enl IFRIC 15

# Antalet byggstartade bostäder ökar



# NCC Construction Sweden

MSEK	Jan-mar		Apr 09- mar 10*	Jan-dec 2009*
	2010	2009*		
Orderingång	7 266	3 767	22 341	18 842
Nettoomsättning	4 169	5 072	21 337	22 241
Rörelseresultat	126	225	926	1 026
Rörelsemarginal	3,0%	4,4%	4,3%	4,6%

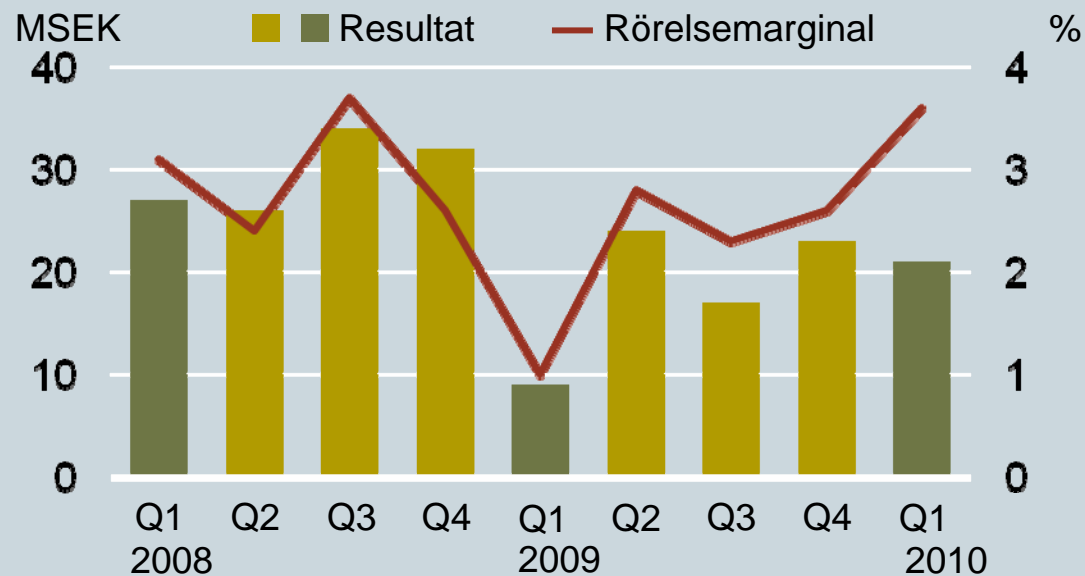


\*Jämförelsetal omräknade enl IFRIC 15



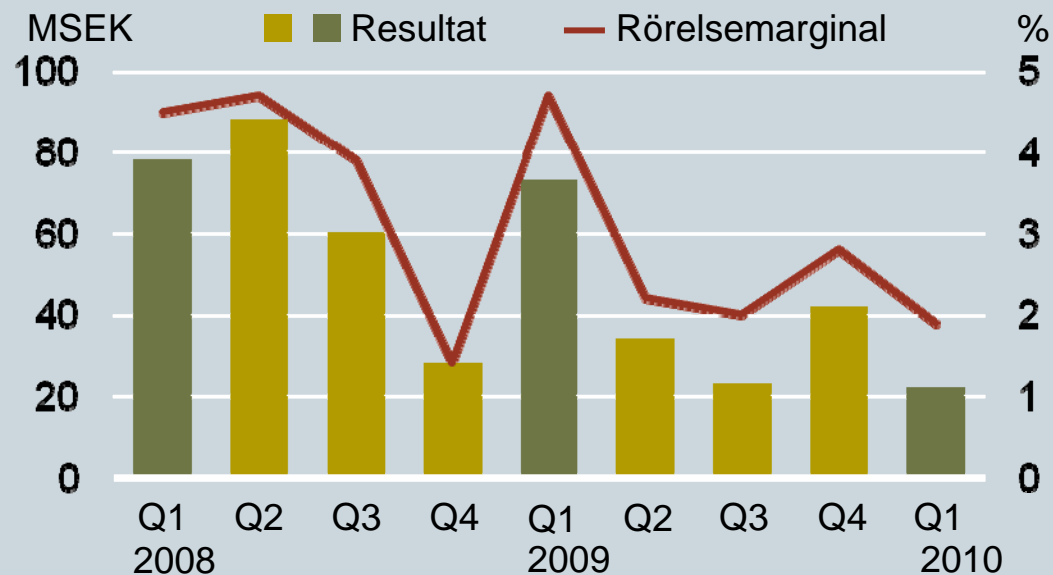
# NCC Construction Denmark

MSEK	Jan-mar		Apr 09- mar 10	Jan-dec 2009
	2010	2009		
Orderingång	1 014	554	3 654	3 194
Nettoomsättning	577	866	3 032	3 321
Rörelseresultat	21	9	85	72
Rörelsemarginal	3,6%	1,0%	2,8%	2,2%



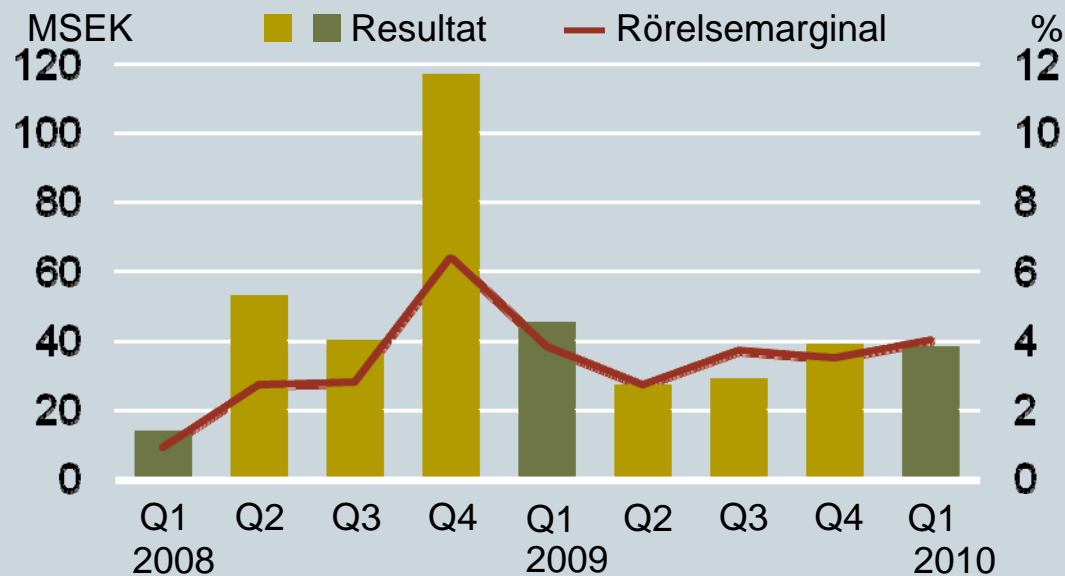
# NCC Construction Finland

MSEK	Jan-mar		Apr 09- mar 10	Jan-dec 2009
	2010	2009		
Orderingång	1 756	799	6 618	5 662
Nettoomsättning	1 173	1 546	5 344	5 718
Rörelseresultat	22	73	121	172
Rörelsemarginal	1,9%	4,7%	2,3%	3,0%



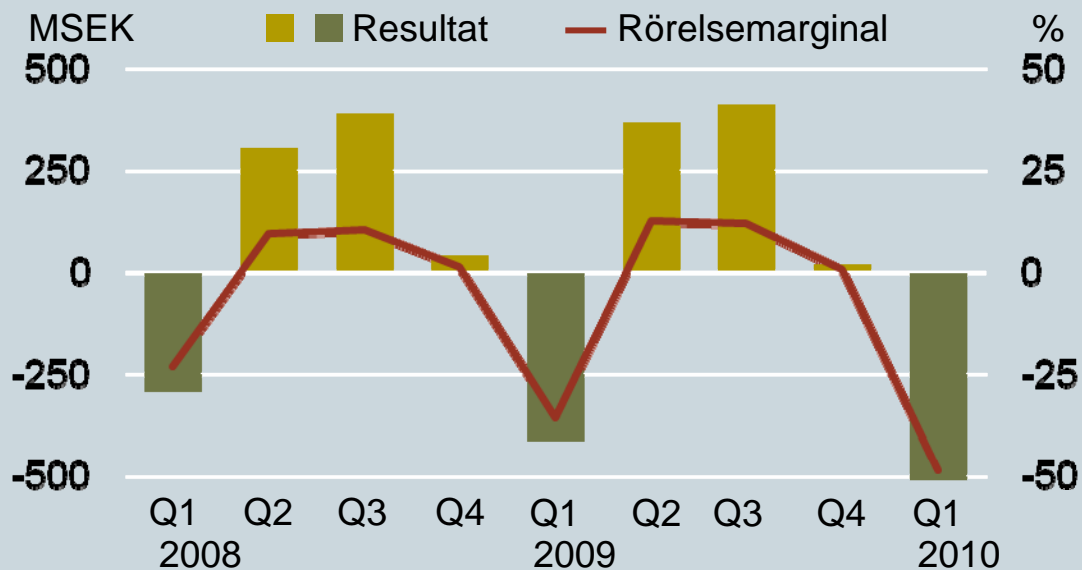
# NCC Construction Norway

MSEK	Jan-mar		Apr 09- mar 10	Jan-dec 2009
	2010	2009		
Orderingång	675	646	4 710	4 681
Nettoomsättning	949	1 199	3 815	4 065
Rörelseresultat	38	45	133	140
Rörelsemarginal	4,0%	3,8%	3,5%	3,4%



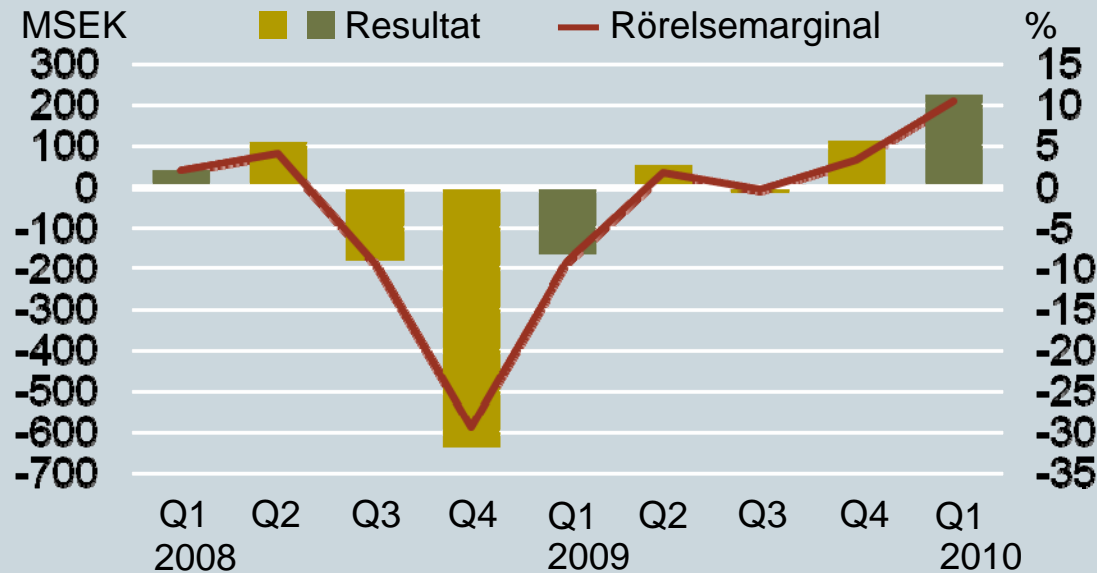
# NCC Roads

MSEK	Jan-mar		Apr 09- mar 10	Jan-dec 2009
	2010	2009		
Nettoomsättning	1 056	1 147	10 247	10 338
Rörelseresultat	-515	-412	284	387
Rörelsemarginal	-48,8%	-35,9%	2,8%	3,7%



# NCC Housing

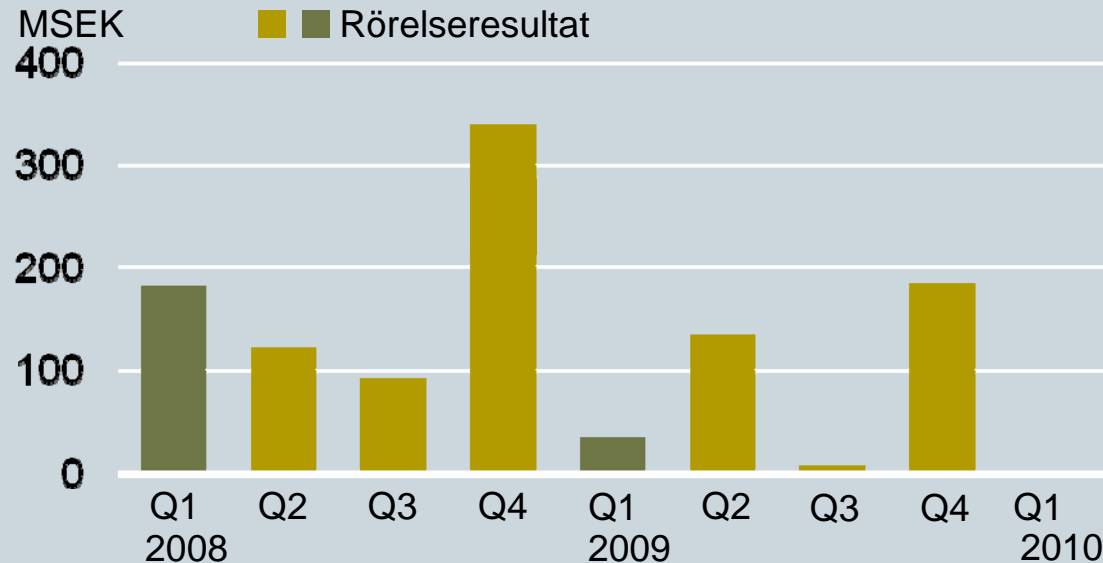
MSEK	Jan-mar		Apr 09- mar 10*	Jan-dec 2009*
	2010	2009*		
Nettoomsättning	2 148	1 754	11 528	11 134
Rörelseresultat	223	-159	377	-5
Rörelsemarginal	10,4%	-9,1%	3,3%	0,0%



\*Jämförelsetal omräknade enl IFRIC 15

# NCC Property Development

MSEK	Jan-mar		Apr 09- mar 10*	Jan-dec 2009*
	2010	2009*		
Nettoomsättning	67	492	2 714	3 139
Rörelseresultat	-1	34	671	705
Resultatavräknade proj.	0	4	8	12
Pågående proj.	19	20	19	14



\*Jämförelsetal omräknade enl IFRIC 15

# Resultaträkning

<b>MSEK</b>	<b>Jan-mar 2010</b>	Jan-mar 2009	<b>Apr 09- mar 10</b>	Jan-dec 2009
Nettoomsättning	9 685	11 009	54 681	56 005
<b>Bruttoresultat</b>	<b>556</b>	<b>603</b>	<b>5 695</b>	<b>5 742</b>
Försäljnings- och administrationskostnader	-671	-786	-2 920	-3 035
<i>Kostnader procent</i>	6,9%	7,1%	5,3%	5,4%
Ovrigt	1	1	-88	-88
<b>Rörelseresultat</b>	<b>-114</b>	<b>-182</b>	<b>2 687</b>	<b>2 619</b>
Finansiella poster	-68	-142	-441	-514
<b>Resultat efter finansiella poster</b>	<b>-182</b>	<b>-324</b>	<b>2 247</b>	<b>2 105</b>
Skatt på periodens resultat	44	83	-488	-449
<i>Skattesats</i>	24,2%	25,6%	21,7%	21,3%
<b>Periodens resultat</b>	<b>-138</b>	<b>-241</b>	<b>1 758</b>	<b>1 656</b>

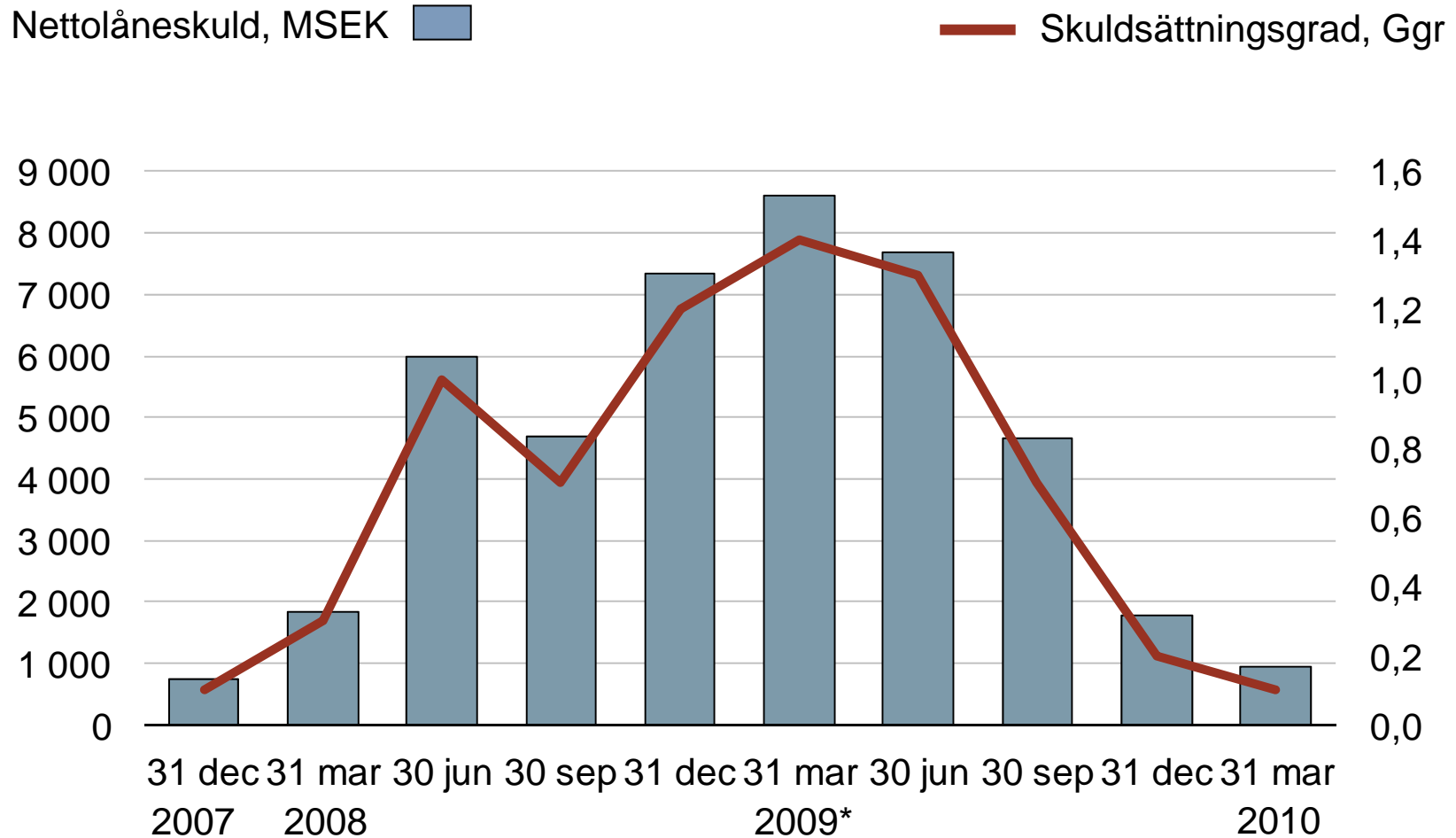
# Fortsatt fokus på kassaflöde...

<b>MSEK</b>	<b>Jan-mar 2010</b>	Jan-mar 2009	<b>Apr 09- mar 10</b>	Jan-dec 2009
Från löpande verksamheten	-34	-211	3 132	2 955
Från fastighetsprojekt	-213	-81	899	1 030
Från bostadsprojekt	1 044	557	4 801	4 314
Övrigt rörelsekapital	145	-1 315	-398	-1 858
Från investeringsverksamheten	-118	-141	-458	-481
<b>Kassaflöde</b>	<b>824</b>	<b>-1 192</b>	<b>7 975</b>	<b>5 960</b>

Avfallsanläggning, Malmö



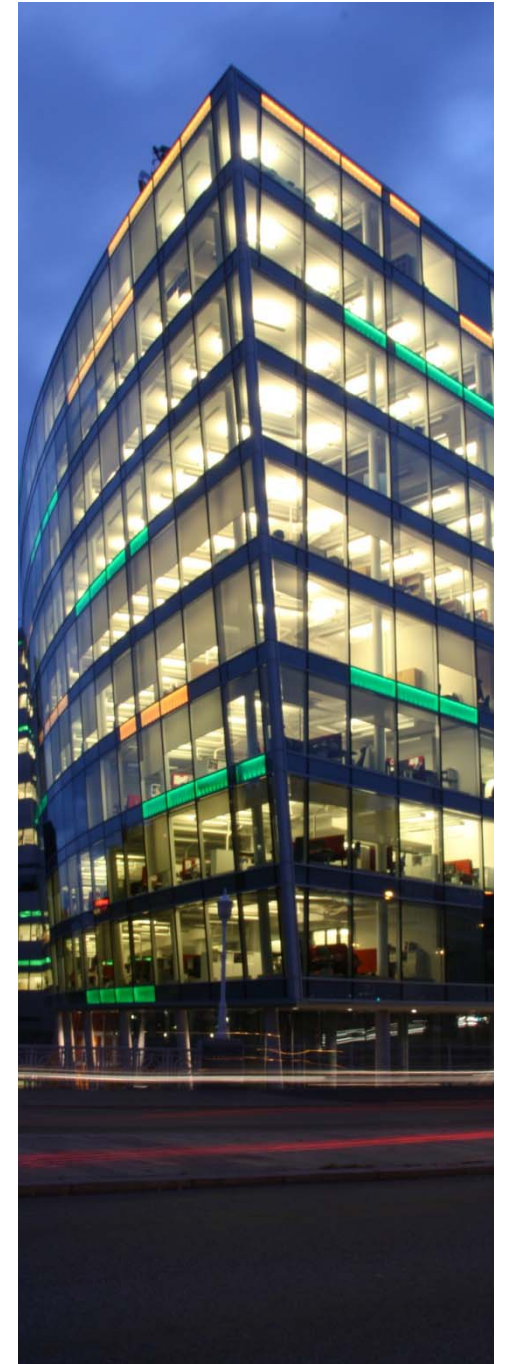
# ...håller ner nettolåneskulden



\*Värden för 2009 omräknade enl IFRIC 15

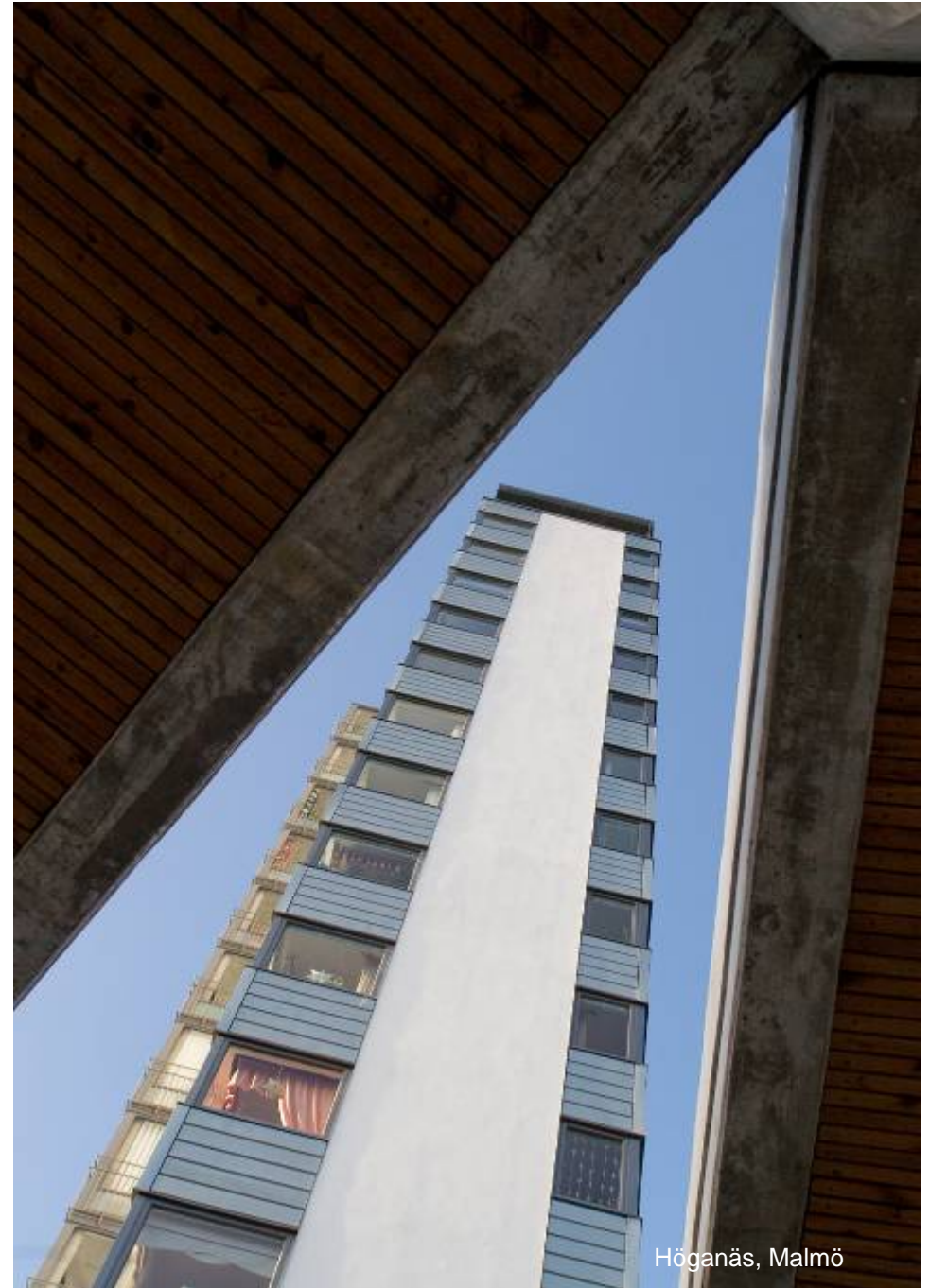
# Management fokus 2010

- Hålla uppe marginalerna
  - Kostnader
  - Attraktiva erbjudanden
- Lönsamhet före volym
- Stark finansiell ställning möjliggör projektstarter



# Sammanfattning

- Resultat efter finansiella poster -182 (-324) MSEK
- Stark orderingång och en växande orderstock
- Bra kassaflöde och god finansiell ställning



Höganäs, Malmö



# Kontaktinformation

IR-ansvarig

**Johan Bergman**

tel. 08-585 523 53, 070-354 80 35

[johan.bergman@ncc.se](mailto:johan.bergman@ncc.se)

Chief Financial Officer

**Ann-Sofie Danielsson**

tel. 08-585 517 17, 070-674 07 20

[ann-sofie.danielsson@ncc.se](mailto:ann-sofie.danielsson@ncc.se)